



ΕΘΝΙΚΟΣ ΟΡΓΑΝΙΣΜΟΣ  
ΔΗΜΟΣΙΑΣ ΥΓΕΙΑΣ

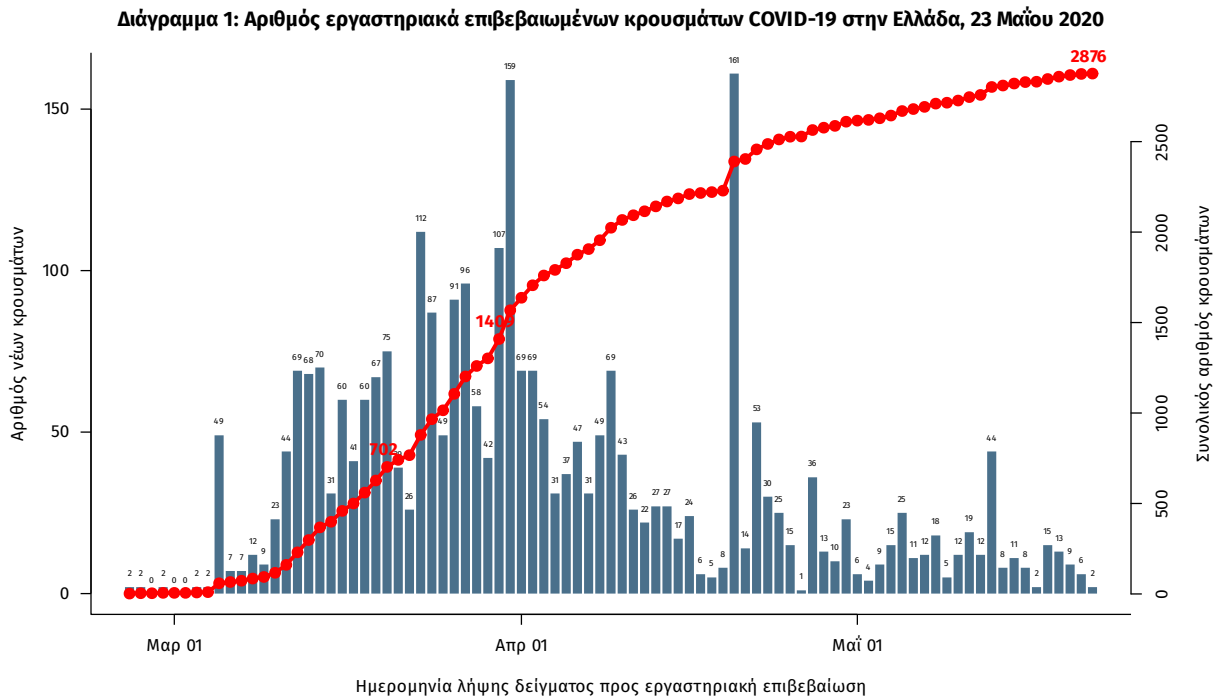
## Ημερήσια έκθεση επιδημιολογικής επιτήρησης λοίμωξης από το νέο κορωνοϊό (COVID-19)

Δεδομένα έως 23 Μαΐου 2020, ώρα 15:00

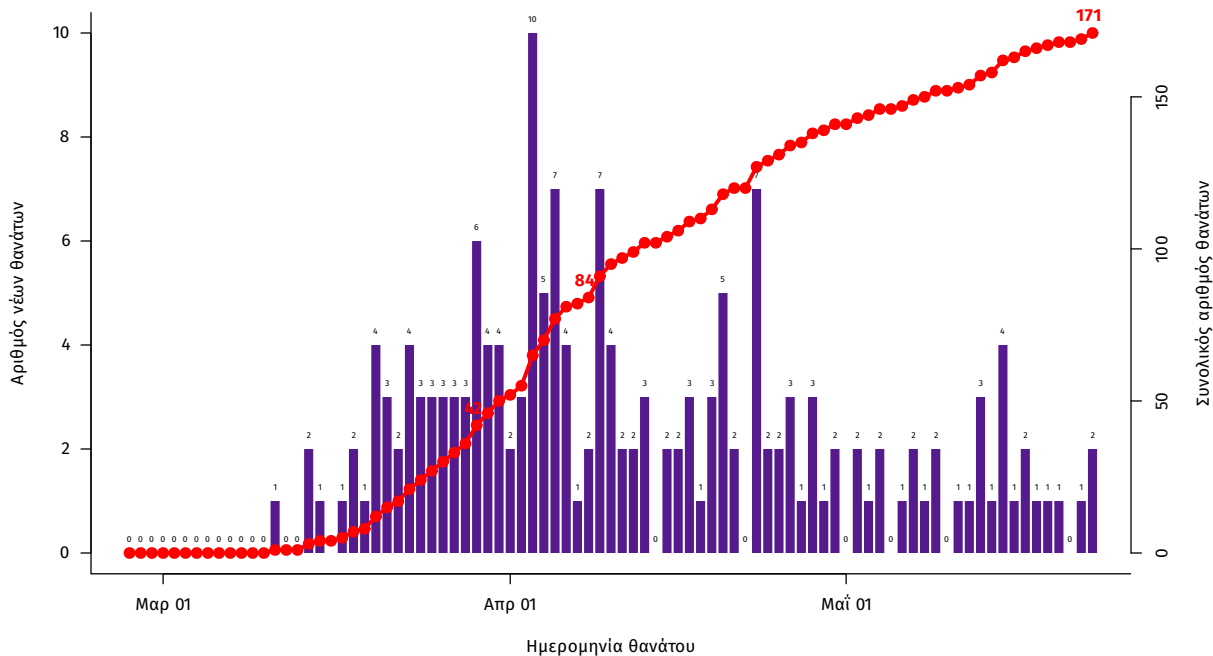
Τα στοιχεία που παρουσιάζονται αφορούν περιστατικά από την επιδημιολογική επιτήρηση της νόσου από το νέο κορωνοϊό (COVID-19), με βάση τα δεδομένα που έχουν δηλωθεί στον ΕΟΔΥ και καταγραφεί μέχρι τις 23 Μαΐου 2020 (ώρα 15:00).

Τα **νέα εργαστηριακά επιβεβαιωμένα κρούσματα** της νόσου είναι **3**. Ο **συνολικός αριθμός** των κρουσμάτων ανέρχεται σε **2876** (ημερήσια μεταβολή +0.1%), εκ των οποίων **55.1% άνδρες**. Οι νέοι **θάνατοι** ασθενών με COVID-19 είναι **2**, ενώ από την έναρξη της επιδημίας έχουν καταγραφεί συνολικά **171 θάνατοι**. Η **μέση ηλικία** των ασθενών που απεβίωσαν είναι **76** έτη. Ο αριθμός των ασθενών που νοσηλεύονται **διασωληνωμένοι** είναι **20** (65.0% άνδρες).

Η ημερήσια κατανομή των επιβεβαιωμένων κρουσμάτων είναι η ακόλουθη (η γραμμή παριστάνει την συνολική, αθροιστική κατανομή των κρουσμάτων).



**Διάγραμμα 2: Αριθμός εργαστηριακά επιβεβαιωμένων θανάτων με COVID-19 στην Ελλάδα, 23 Μαΐου 2020**



Από το σύνολο των 2876 κρουσμάτων, 613 (21.3%) θεωρούνται σχετιζόμενα με ταξίδι από το εξωτερικό, 1458 (50.7%) είναι σχετιζόμενα με ήδη γνωστό κρούσμα και τα υπόλοιπα δεν σχετίζονται ούτε με ταξίδι ούτε με άλλο γνωστό κρούσμα ή είναι ακόμα υπό διερεύνηση.

Η μέση ηλικία των κρουσμάτων είναι 48 έτη (εύρος 0 έως 102 ετών), ενώ η μέση ηλικία των θανάτων είναι 76 έτη (εύρος 35 έως 102 ετών). Η ηλικιακή κατανομή των (α) συνολικών κρουσμάτων, (β) των περιστατικών που κατέληξαν σε θάνατο και (γ) των ασθενών που νοσηλεύονται διασωληνωμένοι, είναι η ακόλουθη:

**Πίνακας 1: Ηλικιακή κατανομή επιβεβαιωμένων κρουσμάτων COVID-19**

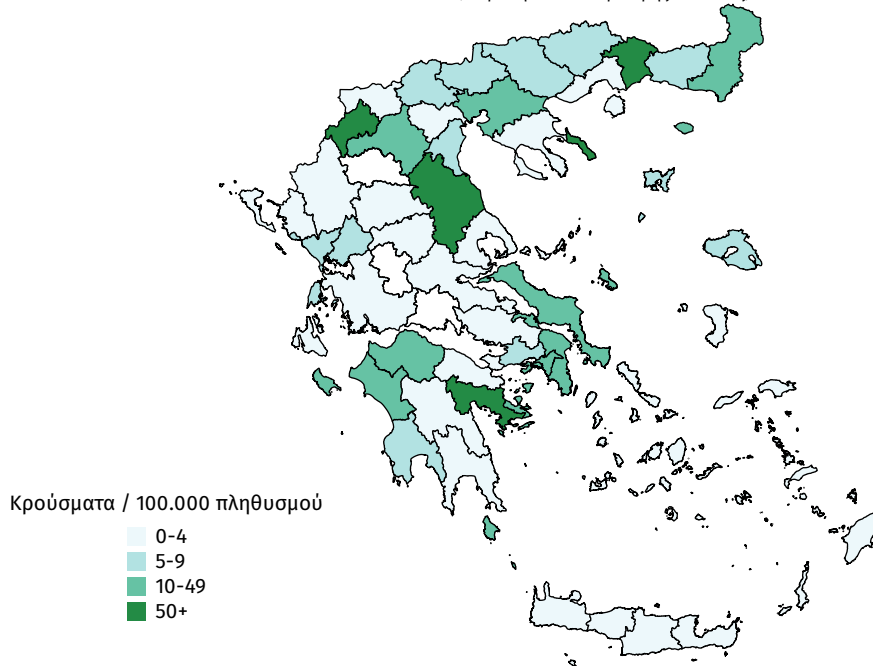
	Σύνολο κρουσμάτων COVID-19*	Θάνατοι ασθενών με COVID-19	Νοσηλεύόμενοι διασωληνωθέντες
<b>Σύνολο</b>			
0 – 17 ετών	153 (5.7%)	0 (0.0%)	1 (5.0%)
18 – 39 ετών	832 (31.1%)	3 (1.8%)	1 (5.0%)
40 – 64 ετών	1121 (41.8%)	39 (22.8%)	5 (25.0%)
65 και άνω	573 (21.4%)	129 (75.4%)	13 (65.0%)
<b>Άνδρες</b>			
0 – 17 ετών	74 (5.0%)	0 (0.0%)	1 (7.7%)
18 – 39 ετών	446 (30.2%)	3 (2.5%)	1 (7.7%)
40 – 64 ετών	628 (42.6%)	30 (24.8%)	3 (23.1%)
65 και άνω	327 (22.2%)	88 (72.7%)	8 (61.5%)
<b>Γυναίκες</b>			
0 – 17 ετών	78 (6.5%)	0 (0.0%)	0 (0.0%)
18 – 39 ετών	386 (32.1%)	0 (0.0%)	0 (0.0%)
40 – 64 ετών	492 (40.9%)	9 (18.0%)	2 (28.6%)
65 και άνω	246 (20.5%)	41 (82.0%)	5 (71.4%)

\* Τα στοιχεία αφορούν τα κρούσματα εκείνα για τα οποία είναι γνωστή και επιβεβαιωμένη η ηλικία τους

## Γεωγραφική διασπορά

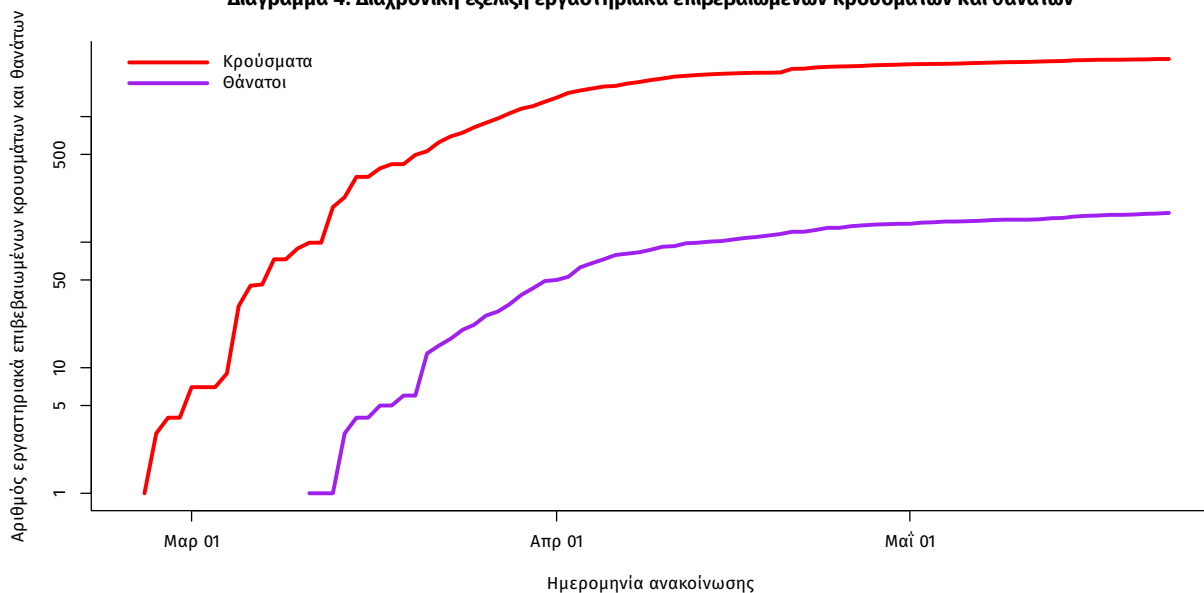
Ο χάρτης αποτυπώνει τη γεωγραφική κατανομή των συνολικών κρουσμάτων COVID-19 ανά Περιφερειακή Ενότητα της χώρας, με βάση την δηλωθείσα διεύθυνση μόνιμης κατοικίας του ασθενούς.

**Διάγραμμα 3: Χάρτης επίπτωσης επιβεβαιωμένων κρουσμάτων COVID-19, 23 Μαΐου 2020**  
(Με βάση τον τόπο μόνιμης κατοικίας)



Η διαχρονική εξέλιξη των συνολικών κρουσμάτων και συνολικού αριθμού των θανάτων ασθενών COVID-19 παρουσιάζεται στο ακόλουθο διάγραμμα (σε λογαριθμική κλίμακα).

**Διάγραμμα 4: Διαχρονική εξέλιξη εργαστηριακά επιβεβαιωμένων κρουσμάτων και θανάτων**



Σημ.: ευθεία γραμμή υποδηλώνει εκθετικό ρυθμό αύξησης της ασθένειας (όσο πιο μεγάλη η κλίση της ευθείας, τόσο πιο μεγάλος και ο ρυθμός διάδοσης)

**Δείγματα που έχουν ελεγχθεί στα συνεργαζόμενα με τον ΕΟΔΥ εργαστήρια:** Από την 1η Ιανουαρίου 2020 μέχρι σήμερα, στα εργαστήρια που διενεργούν ελέγχους για τον νέο κορωνοϊό (SARS-CoV-2) και που δηλώνουν συστηματικά στον ΕΟΔΥ το σύνολο των δειγμάτων που ελέγχουν (θετικά και αρνητικά), έχουν συνολικά ελεγχθεί **152998** κλινικά δείγματα, εκ των οποίων τα **4606 (3.0%)** ήταν θετικά στον κορωνοϊό (συμπεριλαμβάνονται και περισσότερα από ένα δείγματα ανά άτομο που ελέγχθηκε).

**Διάγραμμα 5: Ελεγχθέντα και θετικά δείγματα COVID-19**

